



Årsrapport 2009

Norsk Virkesmåling

Hovedtall

	2009	2008
Kvantum		
Salgsmåling inkl. flis, m ³	7 748 663	9 502 559
Øvrig måling og registrering, m ³	1 486 087	2 189 366
Totalt kvantum	9 234 750	11 691 925
Produktivitet, m ³ /time (måling)	64,6	69,7
Produktivitet, m ³ /time (totalt)	51,3	54,8
Økonomi		
Totale inntekter	74 164 675	79 258 489
Totale driftskostnader	75 200 290	85 563 389
Driftsresultat	-1 035 935	-6 304 900
Kostnader pr. m ³ måling	7,09	6,34
Timefordeling og antall ansatte		
Måletimer	133 462	159 925
Timer fakturert annet arbeid	27 503	33 085
Administrative timer	34 641	43 701
Antall årsverk	124	151
Totalt antall medarbeidere pr. 31.12	155	172
Tømmermålere	140	152
Øvrige	15	20

Forsidebilde:
Foto T. Hagen
Baksidebilde:
Foto K. Haugaas

Årsberetning 2009

Virksomhetens art og lokalisering

Norsk Virkesmåling (NVM) utfører måling av rundvirke og sagbruksflis. Formålet er å framskaffe oppgjørsgrunnlag mellom selgere og kjøpere ved å utføre upartisk, enhetlig og korrekt måling. Det meste av målingen utføres i dag på kjøpers tomt og ved omlastingssted fra bil til jernbane eller båt. Hoveddelen av den utøvende virksomhet er således lokalisert til de tømmerforbrukende bedrifters fabrikkområder. Hovedkontoret er på Billingstad, Asker kommune.

Ordinært representantskapsmøte og styremøter

Representantskapsmøtet i 2009 ble holdt 24. april i Radisson SAS Park Hotel, Fornebuparken. Årsberetning og regnskap for 2008 ble godkjent. Valg ble gjennomført i henhold til bedriftens vedtekter. I løpet av året er det avholdt 8 styremøter.

Virksomheten 2009

2009 har vært et år preget av en svak økonomi både globalt og for skogsnæringen. Når året startet hadde NVM et volumbudsjett på 10,6 mill m³. I løpet av året ble volumet justert ned i flere etapper og endelig innmålt eller registrert volum ble 9,2 mill m³. I 2008 ble volumet 11,7 mill m³. Dette er en reduksjon på 21%. Organisasjonen har arbeidet aktivt og løpende for å tilpasse ressursbruket til en mindre arbeidsmengde. Totalt antall arbeidstimer ble redusert med 17% tilsvarende 27 årsverk. Til tross for den store nedgangen i ressursbruk ble totalproduktiviteten likevel svekket med 6%.

Antall ansatte ved årets slutt var 155. Disse representerer 124 årsverk. Dette er 27 færre årsverk sammenlignet med forrige år. Andelen kvinnelige medarbeidere i NVM er 5%. I samarbeid med oppdragsgiverne legges forhold på måleplassene til rette for begge kjønn. Lik lønn for begge kjønn er sikret gjennom tariffavtaler og interne personalpolitiske retningslinjer.

I NVM er det uakseptabelt med trakassering (f.eks. pga. av kjønn, etnisitet eller nedsatt funksjonsevne). Ikke heller tolereres det noen form for diskriminering mot ansatte.

Sykefraværet i 2009 var på totalt 3,7%, hvor fravær ut over 16 dager utgjorde 2,4%. Sykefraværet i 2008 var 3,6%. Det har ikke vært alvorlige arbeidsulykker eller skader på måleplassene i 2009. HMS-situasjonen ved alle måleplasser følges opp etter egen plan. Styret er av den oppfatning at arbeidsmiljøet er i samsvar med lover og avtaler på området.

Foreningens virksomhet forurenser ikke det ytre miljø.

Med bakgrunn i en budsjett preget av betydelig volum- og inntektsnedgang har utviklingsprosjektene blitt drevet med relativt lav aktivitet.

I november ble partivis volumtrekk for sagtømmer med valseskader innført, tidligere var valseskadetrekket på stokknivå. Styret vil evaluere ordningen når en har vunnet erfaring med praktiseringen.

Styret satte i 2009 i gang en utredningsprosess for å beskrive Norsk Virkesmålings framtidige rolle, organisering og arbeidsmåte i verdikjeden.

Økonomi

2009 har vært et krevende år for NVM med vesentlig fall i aktiviteten. Dette har medført behov for nedbemanning som i hovedsak har vært løst ved permitteringer gjennom hele 2009. Målesatsene ble i tillegg økt pr 1. mai i 2009 for å sikre tilnærmet kostnadsdekning på driften.

Driftsinntektene for 2009 ble kr 74,2 mill som er en reduksjon på kr 5,0 mill eller 6,4% sammenlignet med 2008.

Driftskostnadene for 2009 ble kr 75,2 mill. Tilsvarende tall for 2008 var kr 85,6 mill, dvs en reduksjon på 10,4 mill sammenlignet med 2008. Av denne nedgangen utgjorde reduksjonen i lønn og sosiale kostnader 7,6 mill.

Årsregnskapet viser et underskudd på kr 0,7 mill som er en bedring fra 2008 med kr 1,5 mill.

Styret foreslår at årets underskudd dekkes av opptjent egenkapital. Etter styrets mening er det framlagte resultatregnskap og balanse samt noter fyllestgjørende informasjon om foreningens drift og stilling pr. årsskiftet 2009/2010. Etter regnskapsårets utgang er det ikke inntruffet forhold som er av betydning for bedømmelsen av årets resultat.

Selskapet er utsatt for begrenset risiko knyttet til marked, kreditt og likviditet. Den økonomiske utviklingen gjennom 2009 har økt risikoen knyttet til våre utestående fordringer. Dette er hensyntatt gjennom økte avsetninger for mulige framtidige tap.

NVM har i 2009 en positiv kontantstrøm på kr 2,9 mill som i hovedsak skyldes oppgjør for salg av aksjene i Skog-Data AS med 3,4 mill. Selve salget av aksjene skjedde i 2008 og ble inntektsført i regnskapet for 2008. Selskapets likviditetssituasjon ved årets utgang er god med en likviditetsreserve i bank på kr 15,1 mill eks bundne skattemidler.

Egenkapitalsituasjonen er tilfredsstillende. Pr 31.12.09 utgjør egenkapitalen kr 12,4 mill av en total kapital på kr 35,1 mill. Dette tilsvarer en egenkapitalandel på 33,4 %.

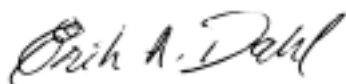
Utfordringer og fortsatt drift.

Styret legger forutsetningene om fortsatt drift til grunn for sine vurderinger og beslutninger. Også 2010 vil bli et vanskelig år som krever tett oppfølging av daglig planlegging og drift.

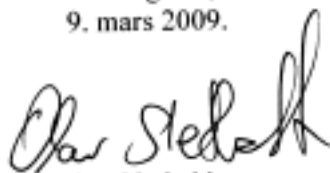
Styret har et høyt ambisjonsnivå for videre effektivisering av målefunksjonen. De viktigste utfordringer bedriften står overfor er derfor å ta i bruk ny teknologi for å nå målet om å gjennomføre målefunksjonen steds- og tidsuavhengig.

Styret vil rette en stor takk til alle NVMs medarbeidere for en nøytral, verdiskapende og målrettet arbeidsinnsats gjennom 2009.

Billingsstad,
9. mars 2009.



Erik A. Dahl
styreleder



Olav Sletbakk
nestleder



Steinar Asakskogen



Morten Kristiansen



Reidar Bergene Holm



Jon Gultvedt



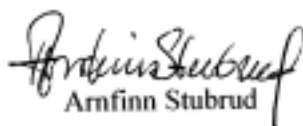
Mads R. Jensen



Bernt Fvisten



Håvard Aasen



Arnfinn Stubrud



Christine Sandelin



Anders Barulf
adm. direktor

Regnskap 2009

Resultatregnskap 2009

	Note	<u>2009</u>	<u>2008</u>
Salgsinntekter	2	<u>74 164 675</u>	<u>79 258 489</u>
Driftskostnader:			
Lønnskostnader	3	57 808 473	65 416 788
Avskrivninger på driftsmidler	4	260 912	208 612
Andre driftskostnader		<u>17 131 820</u>	<u>19 937 989</u>
Sum driftskostnader		<u>75 200 610</u>	<u>85 563 389</u>
Driftsresultat		<u>- 1 035 935</u>	<u>-6 304 900</u>
Aksjeutbytte		-	350 000
Gevinst salg aksjer		-	2 873 000
Renteinntekter og andre finansinntekter		373 164	904 363
Rentekostnader og andre finanskostnader		<u>- 26 299</u>	<u>- 29 333</u>
Sum finansposter		<u>346 865</u>	<u>4 098 030</u>
Årsunderskudd		<u>- 689 070</u>	<u>-2 206 870</u>

Balanse eiendeler 31.12.009

	Note	<u>2009</u>	<u>2008</u>
ANLEGGSMIDLER			
Varige driftsmidler			
Utstyr, inventar og biler	4	844 250	361 029
Bedriftshytter	4	<u>962 530</u>	<u>962 530</u>
Sum varige driftsmidler		<u>1 806 780</u>	<u>1 323 559</u>
FINANSIELLE ANLEGGSMIDLER			
Pensjonsmidler	7	<u>6 401 279</u>	<u>6 222 838</u>
SUM ANLEGGSMIDLER		<u>8 208 059</u>	<u>7 546 397</u>
OMLØPSMIDLER			
Fordringer	10	8 743 343	10 640 891
Forskuddsbetalte kostnader		1 122 021	3 570 394
Kontanter, bank	5	<u>17 006 524</u>	<u>14 137 393</u>
SUM OMLØPSMIDLER		<u>26 871 888</u>	<u>28 348 678</u>
SUM EIENDELER		<u>35 079 947</u>	<u>35 895 075</u>

Balanse egenkapital og gjeld 31.12.009

		<u>2009</u>	<u>2008</u>
EGENKAPITAL			
Annen egenkapital	6	<u>12 368 555</u>	<u>13 057 625</u>
SUM EGENKAPITAL		<u>12 368 555</u>	<u>13 057 625</u>
GJELD			
Pensjonsforpliktelser	7	<u>4 116 359</u>	<u>3 383 583</u>
Langsiktig gjeld			
Innbetalt driftskapital	9	<u>627 068</u>	<u>646 191</u>
Kortsiktig gjeld			
Leverandørgjeld		2 951 694	4 797 743
Avsatte omstillingskostnader		468 061	739 319
Skyldige offentlige avgifter		6 485 010	6 686 265
Annen kortsiktig gjeld		<u>8 063 200</u>	<u>6 584 348</u>
Sum kortsiktig gjeld		<u>17 967 965</u>	<u>18 807 675</u>
SUM GJELD		<u>22 711 392</u>	<u>22 837 449</u>
SUM GJELD OG EGENKAPITAL		<u>35 079 947</u>	<u>35 895 075</u>

Billingsstad,
9. mars 2009

Erik A. Dahl
styreleder

Olav Sletbakk
næstleder

Steinar Asakskogen

Morten Kristiansen

Reidar Bergene Holm

Jon Gultvedt

Mads R. Jensen

Bernt Hvidsten

Håvard Juelsen

Arnfinn Stubrud

Christine Sandelin

Anders Bjurulf
adm. direktør

Noter til regnskapet

Note 1 Regnskapsprinsipper

Hovedregel for vurdering og klassifisering av eiendeler og gjeld.

Eiendeler bestemt til varig eie eller bruk er klassifisert som anleggsmidler. Andre eiendeler er klassifisert som omløpsmidler. Fordringer som skal tilbakebetales innen ett år er klassifisert som omløpsmidler. Ved klassifisering av kortsiktig og langsiktig gjeld er tilsvarende kriterier lagt til grunn.

Anleggsmidler vurderes til anskaffelseskost, men nedskrives til virkelig verdi når verdifallet forventes ikke å være forbigående. Anleggsmidler med begrenset økonomisk levetid avskrives planmessig.

Omløpsmidler vurderes til laveste av anskaffelseskost og virkelig verdi. Kortsiktig gjeld balanseføres til nominelt mottatt beløp på etableringstidspunktet, uten hensyn til senere rentendringer.

Enkelte poster er vurdert etter andre prinsipper og redegjøres for nedenfor.

Varige driftsmidler

Varige driftsmidler er vurdert til historisk kostpris etter fradrag for avskrivninger. Avskrivningen er beregnet på grunnlag av kostpris og fordelt over antatt økonomisk levetid.

Anleggsaksjer

Anleggsaksjer, hvor selskapet ikke har betydelig innflytelse, balanseføres til anskaffelseskost. Investeringene blir nedskrevet til virkelig verdi dersom verdifallet ikke er forbigående.

Fordringer

Kundefordringer og andre fordringer oppføres til pålydende etter fradrag for avsetning til forventet tap.

Driftsinntekter

Tjenestene inntektsføres etter hvert som de leveres.

Pensjoner

Selskapet har kollektiv (sikret) pensjonsordning for ansatte. Ordningen er en ytelsesplan, dvs. at selskapet har det økonomiske ansvaret for at de ansatte får de avtalte ytelsene. Linear opptjeningsprofil og forventet sluttlønn er lagt til grunn som opptjeningsgrunnlag. Selskapet har også usikret pensjonsordning i form av tariffestet avtalefestet førtidspensjonsordning (AFP), samt pensjon utbetalt over drift.

For sikrede pensjoner er samlede forpliktelser vurdert opp mot samlede pensjonsmidler i pensjonsordningen. Ved verdsettelsen av pensjonsmidler og pensjonsforpliktelser brukes estimert verdi ved regnskapsavslutningstidspunktet. De estimerte verdiene korrigeres hvert år i samsvar med beregning foretatt av aktuar. Resultatvirkningen av estimatendringer er fordelt etter "korridormetoden". I balansen er sikrede pensjonsforpliktelser hvor det er overfinansiering, presentert under finansielle anleggsmidler. De usikrede pensjonsforpliktelsene er presentert under avsetning for forpliktelser. Arbeidsgiveravgiften er periodisert for usikrede pensjoner. For sikrede pensjoner kostnadsføres arbeidsgiveravgiften basert på innbetalt pensjonspremie.

Note 2 Driftsinntekter

	2009	2008
Inntekter fra faste måleplasser	64 461 284	67 866 709
Inntekter fra annet arbeid	9 644 441	10 544 730
Gevinst ved salg av anleggsmidler	30 000	-
Avregning tilsagn	-	815 000
Hytteutleie	28 950	32 050
Sum	74 164 675	79 258 489

Note 3 Ansatte, sykefravær, godtgjørelser, m.v.

Lønnskostnader:

	2009	2008
Lønn	45 557 216	52 275 600
Lønn nedbemanning	53 000	200 656
Folketrygdeavgift	6 664 574	7 836 013
Pensjonskostnader	4 448 811	3 773 628
Refusjon sykepenges	- 672 731	-851 217
Øvrige personalkostnader	1 757 603	2 182 107
Sum lønn- og personalkostnader	57 808 473	65 416 787

Antall ansatte	2009		2008	
	Antall	Andel kvinner	Antall	Andel kvinner
Antall tømmermalere	140	4 %	157	4%
Antall regionledere	8	0 %	9	0%
Antall kontoransatte	7	29 %	8	25%
Totalt antall ansatte pr. 31.12.	155	5 %	172	5 %
Gjennomsnittlig antall årsverk	124	6 %	151	6 %

Sykefravær og fravær for barns sykdom	Sykefravær				Barns sykdom
	1-3 dager	4-16 dager	17- dager	Totalt	
Totalt	0,4 %	0,9 %	2,4 %	3,7 %	0,2 %

Godtgjørelser*	2009		2008	
	Daglig leder	Styret/ Repre.	Daglig leder	Styret/ Repre.
Følgende godtgjørelser er gitt til selskapets ledende personer:				
Lønn	844 226	202 300	908 523	232 700
Pensjonskostnader	55 231		102 733	
Annen godtgjørelse	98 551		101 998	

* Selskapet skiftet daglig leder i 2009.

Revisor:

Revisjonshonorar for 2009 for lovpålagt revisjon utgjør kr 52.500.- ekskl. mva. I tillegg kommer godtgjørelse for andre attestasjonstjenester med kr 10.450.- og annen bistand med kr 12.000.-.

Note 4 Varige driftsmidler

	Maskiner/ Inventar/Biler	Hytter
	Anskaffelseskost 01.01.	844 209
Tilgang i året	743 538	-
Avgang i året	0	-
Anskaffelseskost 31.12.	1 587 747	962 530
Akkumulerte avskrivninger pr 31.12.	743 497	-
Registrert verdi pr 31.12.	844 250	962 530
Årets avskrivninger	260 317	-
Økonomisk levetid	3 - 5 år	-
Valg av avskrivningsplan	Lineær	-

Note 5 Bankmidler

	2009	2008
Driftskonto	15 058 871	12 032 796
Bundne bankmidler	1 947 653	2 104 597
Sum bankmidler	17 006 524	14 137 393

Note 6 Egenkapital

	2009	2008
Egenkapital pr. 01.01.	13 057 625	15 264 495
Årets resultat	- 689 070	-2 206 870
Egenkapital pr 31.12.	12 368 555	13 057 625

Note 7 Pensjonskostnader, -midler og forpliktelse

Selskapet har en ytelsesbasert pensjonsordning for sine ansatte (sikret ordning). Ordningen omfatter 147 ansatte og 100 pensjonister. Den usikrede AFP-ordningen omfatter 147 personer og 3 pensjonister. I tillegg utbetales det driftspensjon for 2 personer. Fra 15.08.2008 er den ytelsesbaserte pensjonsordningen lukket. Alle nyansatte etter 15.08.2008 samt de som valgte å bytte pensjonsordning har en innskuddsbasert pensjonsordning. Pr. 31.12.09 omfatter denne ordningen 4 ansatte.

Netto pensjonskostnad

	2009		2008	
	Sikret	Usikret	Sikret	Usikret
Nåverdi av årets pensjonsopptjening	2 544 683	303 324	2 697 223	299 037
Rentekostnad av pensjonsforpliktelsen	3 963 564	316 457	4 008 049	278 710
Avkastning på pensjonsmidlene	- 4 175 091		- 4 304 998	
Resultatførte planendringer	-136 174	23 786	-136 174	23 786
Resultatførte estimatavvik	28 717	126 243	25 463	227 736
Endring i AGA som flg av årets estimatavvik	-529 688	-127 776	-1 308 804	- 19 996
Omkostninger	393 983		510 748	
Netto pensjonskostnad før arbeidsgiveravgift	2 089 994	642 034	1 491 517	809 273
Resultatført arbeidsgiveravgift (AGA)	309 774	90 743	338 440	81 462
Resultatført pensjonskostnad	2 399 768	732 777	1 829 957	890 735

Netto pensjonsmidler/-forpliktelse

	2009		2008	
	Sikret	Usikret	Sikret	Usikret
Opptjente pensjonsforpliktelser 31.12.	73 436 136	5 467 322	-76 040 862	5 753 756
Pensjonsmidler (til markedsverdi) 31.12.	73 139 852		74 923 917	
Estimerte netto pensjonsmidler/-forpliktelse	296 284	5 467 322	1 116 945	5 753 756
Ikke resultatført virkning av planendringer	817 050	- 95 150	953 224	- 118 936
Ikke resultatført virkning av estimatavvik	- 7 671 593	- 2 013 289	- 8 450 496	- 3 062 517
Sum pensjonsforpliktelse – før arbeidsgiveravgift ...	- 6 558 259	3 358 883	- 6 380 327	2 572 303
Balanseført arbeidsgiveravgift (AGA)	156 980	757 476	157 489	811 280
Sum pensjonsforpliktelse - inkl AGA og avvik	- 6 401 279	4 116 359	- 6 222 838	3 383 583

Økonomiske forutsetninger:

Forventet lønnsregulering	
Forventet avkastning på midlene	
Diskonteringsrente	
Årlig økning i G (folketrygdens grunnbeløp).....	
Årlig regulering av pensjoner	
Uttaksprosent AFP ordning	

	2009	2008
	4,00 %	4,00 %
	6,00 %	6,00 %
	5,00 %	5,50 %
	4,25 %	4,25 %
	1,50 %	2,00 %
	40 %	40 %

Note 8 Garantier

Foreningen har kausjonsansvar ovenfor 1 ansatt for lån til kjøp av bil, til sammen kr 19.907.

Note 9 Langsiktig gjeld

Den langsiktige gjelden i NVM er innbetalt driftskapital, og som er sikkerhet for rettidig oppgjør av måleavgiften. Av gjelden forfaller kr 627 068.- etter 31.12.2014.

Note 10 Fordringer

Det er foretatt en avsetning på kr 300.000 for mulige framtidige tap på fordringer. Dette er en økning på kr 250.000 fra 2008.

Kontantstrømanalyse

Kontantstrømmer fra operasjonelle aktiviteter

	2009	2008
Resultat før skattekostnad	-689 070	-2 206 870
Gevinst ved salg av aksjer	-	- 2 873 000
Gevinst ved salg av driftsmidler	- 30 000	-
Ordinære avskrivninger	260 317	208 612
Endringer i kundefordringer	1 897 548	2 452 049
Endringer i leverandørgjeld	- 1 846 108	1 061 449
Endringer i pensjonsmidler og –forpliktelser	554 335	393 964
Endringer tidsavgrensninger	3 454 770	-6 348 917
Netto kontantstrøm fra operasjonelle aktiviteter	3 601 792	- 7 312 713

Kontantstrømmer fra investeringsaktiviteter

Utbetalinger ved kjøp av varige driftsmidler	- 743 538	-73 016
Innbetalinger ved salg av varige driftsmidler	30 000	-
Innbetalinger ved salg av aksjer	-	3 433 000
Netto kontantstrøm fra investeringsaktiviteter	- 713 538	3 359 984

Kontantstrømmer fra finansieringsaktiviteter

Nedbetaling av langsiktig gjeld	- 19 123	-
Netto kontantstrøm fra finansieringsaktiviteter	- 19 123	-

Netto endring i likvider

Beholdning av likvider 01.01	14 137 393	18 090 122
Beholdning av likvider 31.12.	17 006 524	14 137 393

Til årsmøtet i Norsk Virkesmåling

Revisjonsberetning for 2009

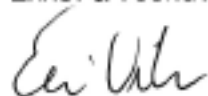
Vi har revidert årsregnskapet for Norsk Virkesmåling for regnskapsåret 2009, som viser et underskudd på kr 689 070. Vi har også revidert opplysningene i årsberetningen om årsregnskapet, forutsetningen om fortsatt drift og forslaget til dekning av underskuddet. Årsregnskapet består av resultatregnskap, balanse, kontantstrømoppstilling og noteopplysninger. Regnskapslovens regler og god regnskapsskikk i Norge er anvendt ved utarbeidelsen av regnskapet. Årsregnskapet og årsberetningen er avgitt av foreningens styre og administrerende direktør. Vår oppgave er å uttale oss om årsregnskapet og øvrige forhold i henhold til revisorlovens krav.

Vi har utført revisjonen i samsvar med lov, forskrift og god revisjonsskikk i Norge, herunder revisjonsstandarder vedtatt av Den norske Revisorforening. Revisjonsstandardene krever at vi planlegger og utfører revisjonen for å oppnå betryggende sikkerhet for at årsregnskapet ikke inneholder vesentlig feilinformasjon. Revisjon omfatter kontroll av utvalgte deler av materialet som underbygger informasjonen i årsregnskapet, vurdering av de benyttede regnskapsprinsipper og vesentlige regnskapsestimater, samt vurdering av innholdet i og presentasjonen av årsregnskapet. I den grad det følger av god revisjonsskikk, omfatter revisjon også en gjennomgåelse av foreningens formuesforvaltning og regnskaps- og interne kontrollsystemer. Vi mener at vår revisjon gir et forsvarlig grunnlag for vår uttalelse.

Vi mener at

- årsregnskapet er avgitt i samsvar med lov og forskrifter og gir et rettviseende bilde av foreningens økonomiske stilling 31. desember 2009 og av resultatet og kontantstrømmene i regnskapsåret i overensstemmelse med god regnskapsskikk i Norge
- ledelsen har oppfylt sin plikt til å sørge for ordentlig og oversiktlig registrering og dokumentasjon av foreningens regnskapsopplysninger i samsvar med lov og god bokføringsskikk i Norge
- opplysningene i årsberetningen om årsregnskapet, forutsetningen om fortsatt drift og forslaget til dekning av underskuddet er konsistente med årsregnskapet og er i samsvar med lov og forskrifter.

Hønefoss, 9. mars 2010
ERNST & YOUNG AS



Eli Vik
statsautorisert revisor

Virksomheten 2009 - administrasjonens orientering

2009 har vært et spesielt år for organisasjonen, preget av svært lave målekvantum og en presset økonomi i bransjen. Dette har fått store konsekvenser for medarbeidere og virksomhet i form av bemanningstilpassinger og krav på lavere kostnader.

I en vanskelig tid har de ansatte utført sitt arbeide på en god måte og organisasjonen har nådd sine overordnede mål. Produktiviteten har i stort sett bibeholdts tross at arbeidsmengden minsket med en femtedel.

En effekt av den økonomiske realiteten er lav aktivitet på utviklingsarbeidet.

1. Virksomhetens strategi og målsetting

Med utgangspunkt i NVMs virksomhetsidé og hovedmål, er det i løpet av 2009 arbeidet systematisk for å nå våre mål både innenfor kvalitet og produktivitet. Medarbeiderne har vist en aktiv holdning og i løpet av året er det to mål som vært i fokus.

Det første målet har vært å halvere verdiavviket. Bakgrunn er at NVM i flere år har hatt som målsetting å pendle rundt null i verdiavvik. I realiteten har en dog pendlet noe over null og i snitt de seneste tre årene har det positive avviket vært ca 0,7%. Målet var å halvere avviket fra 2008. Det volumveide verdiavviket for alle kollektivene i 2008 var 0,68%. Dette målet ble oppnådd godt og vel – veid verdiavvik for alle målekollektiv i 2009 ble 0,25%.

Det andre målet var å tilpasse bemanningen til forventet kvantum og øvrige arbeidsoppdrag. Forventet (=budsjettet) kvantum var en nedgang med 10% sammenliket med 2008. Virkelig kvantum gikk dog ned med 21% og antall arbeidede timer ble redusert med 17%. Målet må ansees som oppfylt, på tross av at reduksjonen i tidsforbruk ikke fullt tilsvarte volumreduksjonen.

2. Kvalitetssystemet

NVM er sertifisert i henhold til NS-EN ISO 9001:2000. Sertifikatet er gyldig for følgende produkter eller tjenester: Tømmermåling omfattende; virkesmottak, kvalitetsvurdering, volummåling og veiing samt dokumentasjon av virkesdata. Det har i 2009 vært gjennomført intern og eksternt revisjon av kvalitetssystemet. Den eksterne revisjonen utføres av Det Norske Veritas. Samlet sett er det i løpet av 2009 meldt inn 30 avvik, 45 observasjoner og 14 forbedringsforslag. Disse ble behandlet gjennom fastlagte rutiner i systemet.

I kvalitetssystemet ligger rutiner for kontroll av måling og måleutstyr. Kontrollmåling er sammenligning mellom tømmermålers oppgjørsmåling av måleobjekter (hele lag ved FMB-måling, og enkeltstokker ved sagtømmermåling) og etterfølgende metodekontrollmåling på stokknivå. Hensikten med kontrollmålingen er å registrere hvor nøyaktig volum og kvalitet blir fastslått ved oppgjørsmålingen. Verdiavvikene blir beregnet ved at ordinærmålingen og kontrollmålingens resultater blir verdiberegnet med samme prisgrunnlag og deretter sammenlignet. Resultatene fra metodekontrollen framgår av statistikkoversikten.

I tillegg er det gjennomført egenkontroll (gjelder FMB-måling) og normeringskontroll av kontrollørene, i henhold til fastsatte planer.

3. Kunderelasjoner

Det har blitt gjennomført en kundeundersøkelse i 2009. NVM scorer bra på utført arbeide og på service (4,2 resp 4,1 på en femgradig skala). I undersøkelsen påpeker kundene at de synes det er viktig at NVM forblir en nøytral aktør og det vektlegges at rasjonelle målemetoder utvikles. Noe mindre viktig synes kundene det er å forbedre målenøyaktighet og service.

4. Utvikling

Utvikling av kostnadseffektive målemetoder er viktig. Som følge av den økonomiske situasjonen var utviklingsbudsjett og utviklingsaktiviteter lave i 2009.

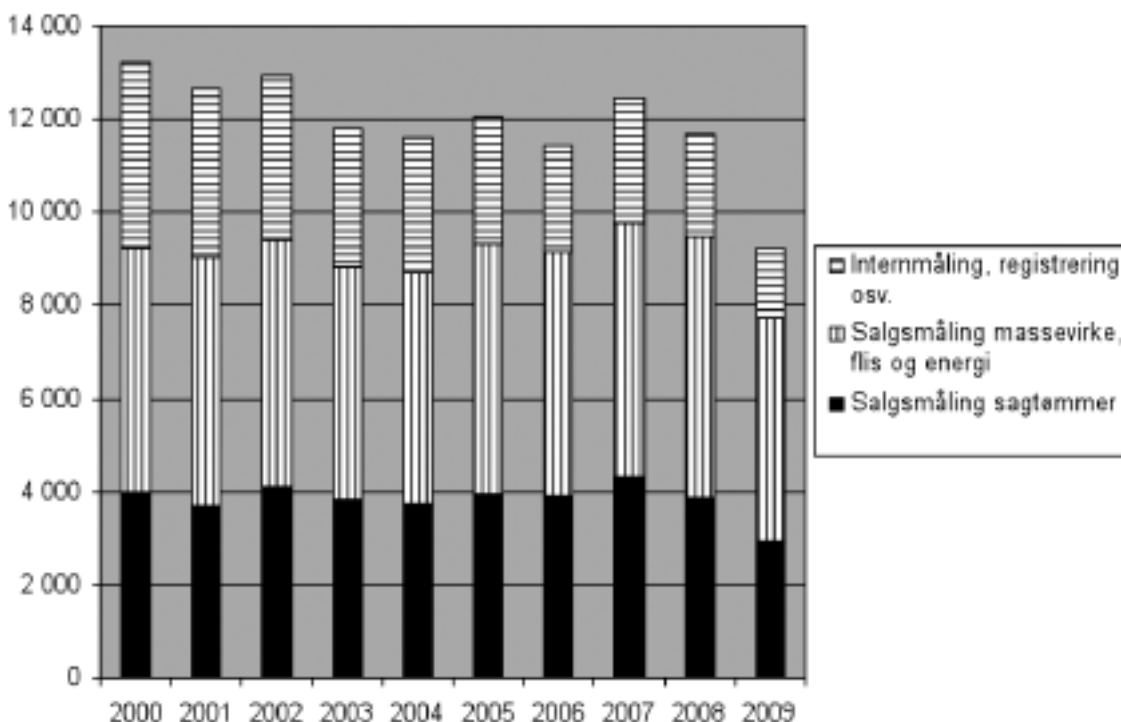
I løpet av året har testmåling med fotobasert FMB-måling fortsatt på måleplassene med fotorigger - Skogn og Braskereidfoss. I løpet av høsten har også målere på Lierstranda blitt trent i metoden og har målt på bilder tatt på Skogn. Testmålingene indikerer at metoden gir bra gjennomsnittresultat for massevirke. Spredningen i måleresultat er noe større enn for tradisjonell FMB-måling. Et system for sjåførterminaler har utviklets og blitt tatt i bruk, hvor sjåførene selve kan ta bilder og sende disse inn til en sentral database.

Under høsten skulle en avsluttende test av laserrammen Modus 2000 på Opsund MP gjøres. Datakommunikasjonen mellom laserrammen og måle-PC stoppet dog å fungere midt i testen. Testen står nå på vent til problemene er løst.

Det rettes en stor takk til alle NVMs medarbeidere for et godt utført arbeide. Det rettes også en stor takk til våre oppdragsgivere for konstruktivt og godt samarbeid i 2009.

Anders Bjurulf
adm. direktør

Figur 1: Kvantumsutvikling 2000 – 2009



Statistikk over kvantum

Tabell 1: Kvantum sammenlignet med forrige år

	Kvantum i tusen fm ³		
	2009	2008	Endring
Salgsmåling:			
Sagtømmer	2 926	3 856	-24%
Bartre massevirke	3 112	3 691	-16%
Flis	1 204	1 630	-26%
Lauv, brensel og annet	507	326	56%
SUM salgsmåling	7749	9 503	-19%
Øvrig måling og registrering:			
Rundvirke, bar/lauv	1 012	1 484	-32%
Flis	474	705	-33%
SUM øvrig måling og registrering	1 486	2 189	-32%
TOTALT HANDTERT	9 235	11 692	-21%

Tabell 2: Kvantum fordelt på målemetode

	MÅLEMETODE*				SUM
	Stokk- målt	FMB- målt	Vekt- målt	Løsmålt/ Stikkpr.	
Kvantum i tusen fm³	2 587	4 705	1 802	140	9 234

*Alt virke er målt på kjøpers tomt eller på terminal, med unntak for stokkmåling av 0,3 tusen fm³ ved bilveg og 3,4 fra kappebil

Tabell 3: Salgsmåling fordelt på fylker og hovedsortimenter

Fylke	Totalt volum	Sagtømmer			Massevirke og energivirke		
		Gran	Furu	Øvrig	Gran	Furu	Øvrig *
Østfold	401 437	137 954	42 422		138 617	48 878	33 566
Akershus	630 284	175 855	50 256		191 182	43 040	169 951
Oslo	53 313	26 341	1 903		22 441	1 544	1 084
Hedmark	2 155 704	545 686	350 573		635 026	292 725	331 694
Oppland	1 041 668	340 607	53 981		372 763	47 020	227 297
Buskerud	792 398	193 220	142 083		173 068	96 201	187 826
Vestfold	302 320	116 118	6 537	417	84 352	5 759	89 137
Telemark	443 605	107 628	89 595	131	138 175	73 929	34 147
Aust-Agder	199 922	42 290	55 309	1 187	48 619	44 904	7 613
Vest-Agder	116 711	37 714	15 364	571	51 445	9 439	2 178
Rogaland	1 179	858	274	39			8
Hordaland	46 297	27 520			31		18 746
Sogn og Fjordane	13 853	6 331	4 631				2 891
Møre og Romsdal	30 669	12 567	10 688		6 050	1 066	298
Sør-Trøndelag	231 522	90 765	11 391		77 745	871	50 750
Nord-Trøndelag	495 671	157 172	3 898		193 813		140 788
Nordland	109 028	31 194	6		62 978	3 145	11 705
Troms							
Diverse	683 082	22 840	12 478		204 249	43 249	400 266
TOTALT	7 748 663	2 072 660	851 389	2 345	2 400 554	711 770	1 709 945

* I øvrig inngår flis, lauv, brensel og annet

Resultater metodekontroll 2007-2009

Tabell 4: Kontrollresultater 2007-2009

		2007		2008		2009	
		Gran	Furu	Gran	Furu	Gran	Furu
Stokkmålt sagtømmer							
Automatmålt	Antall stokker	13 888	6 470	12 279	6 115	10 366	5 677
	Volum, %	-0,26	-0,45	0,01	-0,02	-0,07	-0,16
	Kvalitet, %	0,92	0,70	0,69	0,75	0,59	0,71
	Verdi, %	0,66	0,25	0,70	0,73	0,52	0,55
	Var koeff verdi, %	23,0	33,0	21,4	33,0	22,0	33,3
Manuellt målt	Antall, stokker	1244	1981	600	1196	487	904
	Volum, %	0,39	0,30	0,33	0,06	0,05	-0,14
	Kvalitet, %	0,08	-0,28	-0,32	-0,44	-0,66	0,47
	Verdi, %	0,47	0,02	0,01	-0,38	-0,61	0,33
	Var koeff verdi, %	18,6	20,7	26,7	25,3	21,9	23,3
FMB-målt sagtømmer							
	Antall lag	70		68		73	
	Volum, %	-0,81		0,37		-0,92	
	Kvalitet, %	1,60		1,45		1,17	
	Verdi, %	0,79		1,82		0,25	
	Var koeff verdi, %	6,2		5,5		6,5	
FMB-målt massevirke							
	Antall lag	148	36	127	40	134	31
	Volum, %	0,97	-0,58	-0,42	-1,60	-0,17	-0,47
	Kvalitet, %	0,69	0,93	1,04	1,24	0,10	0,93
	Verdi, %	1,66	0,35	0,62	-0,36	-0,07	0,46
	Var koeff verdi, %	5,5	7,4	9,6	4,7	5,9	4,3

*Var.koeff. verdi: Variasjonskoeffisient verdiavvik – standardavvikelsen uttrykket i prosent.

Fig. 2: Kontrollresultat for automatmålt sagtømmer, gran 2007-2009. Kravet er at verdiavviket for dette kollektivet skal ligge innenfor $\pm 1,5\%$.

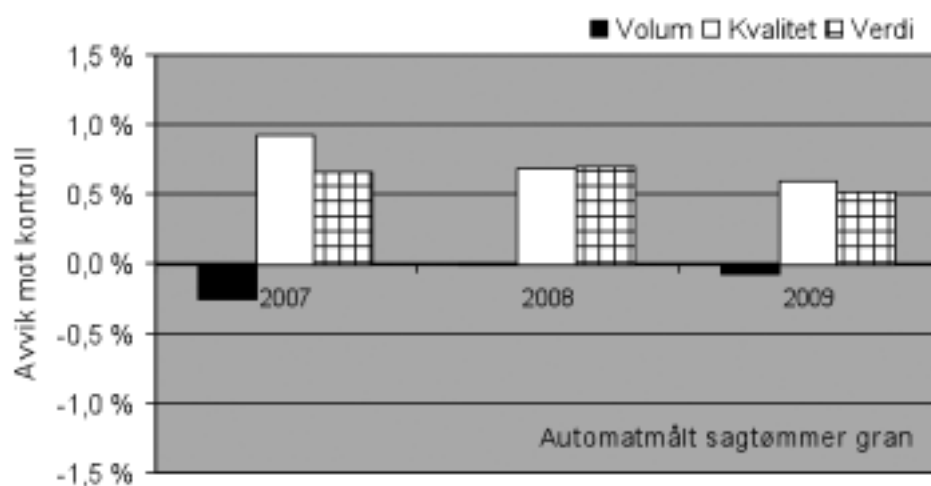


Fig. 3: Kontrollresultat for automatmålt sagtømmer furu 2007-2009. Kravet er at verdiavviket for dette kollektivet skal ligge innenfor $\pm 2,5\%$.

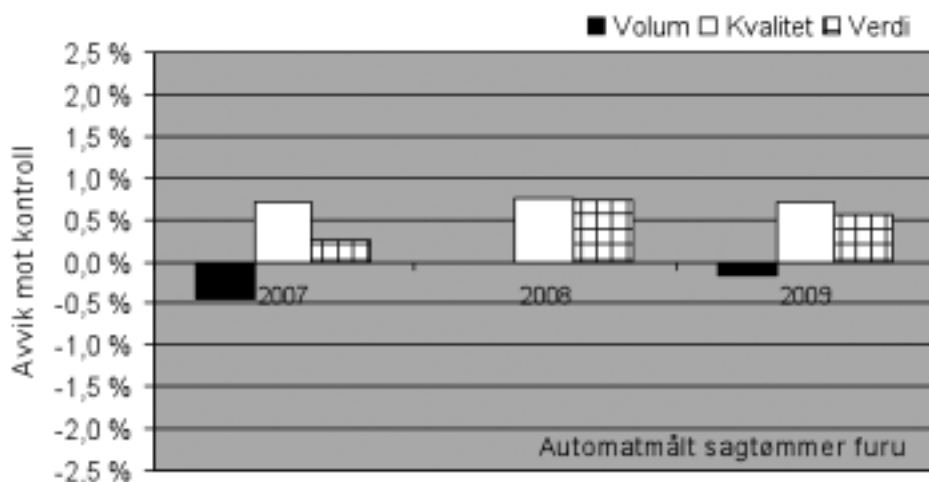


Fig. 4: Kontrollresultater for FMB-målt massevirke gran 2007-2009. Kravet er at verdiavviket for dette kollektivet skal ligge innenfor $\pm 2,0\%$.

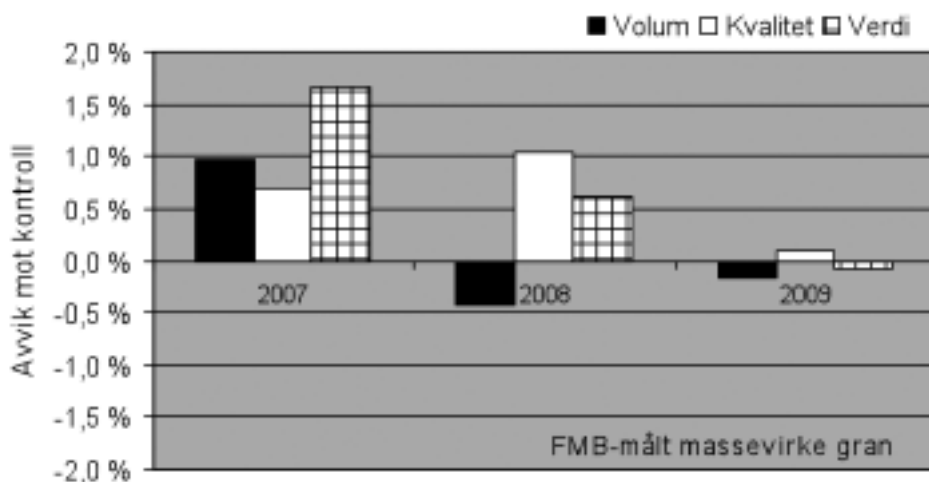
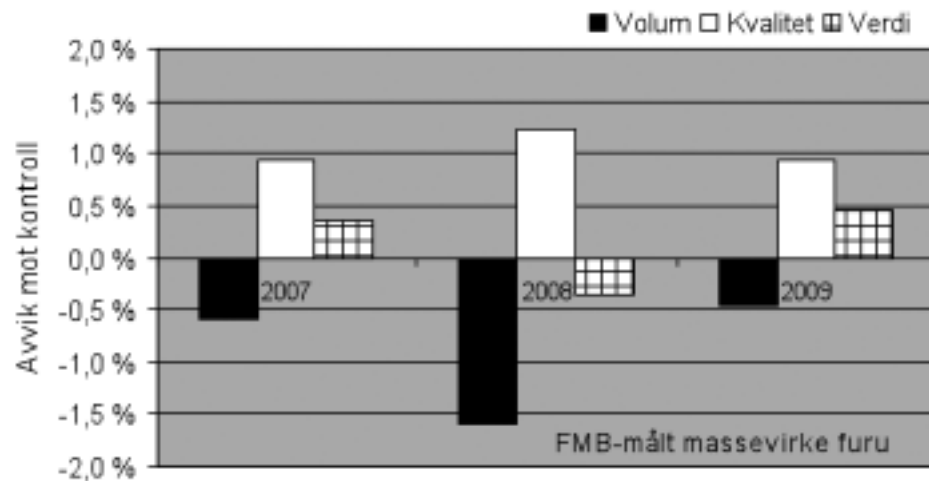


Fig. 5: Kontrollresultater for FMB-målt massevirke furu 2007-2009. Kravet er at verdiavviket for dette kollektivet skal ligge innenfor $\pm 2,0\%$.



Medlemsoversikt pr. 31.12.09.

SKOGBRUK

Skogierorganisasjoner

AT Skog BA
Glommen Skog BA
Havass Skog BA
Mjøsen Skog BA
Allskog BA
Vestskog BA
Sogn og Fjordane Skogeigarlag BA
Viken Skog BA

Øvrige

Fritzøe Skoger
Løvenskiold-Fossum
Nortømmer AS
SB Skog AS
 SB Skog Hedmark
 SB Skog Oslofjordregionen
 SB Skog Trøndelag
 Nygård og Mælum AS
Statskog SF
 Statskog Sør-Norge
 Statskog Trøndelag
 Statskog Nordland
 Statskog Troms
Trysil Kommuneskoger KF

TREFOREDLING

Arbor Hattfjelldal AS
Hellefoss AS
Vafoss AS
Forestia AS
Huntonit AS
ScanPole AS
Industriflis Nord AS
Borregaard AS
Peterson Linerboard AS
Norske Skogindustrier ASA
 Norske Skog – Follum
 Norske Skog – Saugbrugs
 Norske Skog – Skogn
Stora Enso Skog AS
Södra Skogsägarna ek för Virkesavdelningen
 Södra Cell Folla AS
 Södra Cell Tofte AS

TRELAST

Albert Fjeld AS
Hemnes Sag AS
Alvdal Skurlag A/L
Begna Bruk AS
Bergene Holm AS
 Bergene Holm AS Brandval
 Bergene Holm AS Fossum
 Bergene Holm AS Larvik
 Bergene Holm AS Kirkenær
 Bergene Holm AS Nidarå
Byglandsfjord Sag ANS
Brenno Sag & Høvleri AS
Drevsjø Trelast AS
Eggedal Sag & Høvleri
Eidskog-Stangeskovene AS
Eikås Sagbruk AS
Flaen Sag & Høvleri AS
Fåvang Sag & Høvleri AS
Gausdal Bruvoll BA
Gran Tre ANS
Granvin Bruk AS
Halvorsrud Sag AS
Hamran Sagbruk & Høvleri
Haslestad Bruk AS
Haugestad Sagbruk
Hornnes Sagbruk
Inn-Tre AS
 InnTre – Steinkjer
 InnTre – Verdal
 InnTre – Snåsa
Kjelstad Sagbruk & Høvleri AS
Land Sag AS
Moelven Timber AS
 Moelven Eidsvold Værk AS
 Moelven Løten AS
 Moelven Mjøsbruket AS
 Moelven Van Severen AS
 Moelven Våler AS
 Moelven Trysil Skog AS
Nord-Audnedal Bruk AS
MøreTre AS
Otta Sag & Høvleri AS
Ring Alm Tre AS
Romerike Trelast AS
Solem Sag
Støren Trelast AS
Skjåk Almenning
Sunnfjord Sag AS
Øydna Sagbru

Beslutningsorganer i NVM 2009-2010

Representantskap

Ordfører / varaordfører: Knut Ringvold / Arild Tveter

	Medlem		Personlig varamedlem	
Valgt av selgerne	Christian Ramberg	AT Skog BA	Knut Aas	AT Skog BA
	Erik Mollat	Viken Skog BA	Helge Evju	Viken Skog BA
	Jens Nicolai Jenssen	Allskog BA	Ole Dag Sæsbø	Allskog BA
	Håkon Skaraberget	Nortømmer AS	Bjarne Bergersen	SB Skog
Valgt av kjøperne	Knut Ringvold	Haslestad Bruk AS	Torkild Waagaard	Begna Bruk AS
	Martin Hojem	InnTre AS	Terje Brende	Bergene Holm AS
	Arild Tveter	Peterson Linerb. AS	Jørn Syvertsen	Borregaard Ind. AS
	Lars Tore Woie	Södra Skog AS	Even Gulli	Norske Skog ASA
Valgt av de ansatte	Lars Solheim		Hans Kristian Kollsrud	
	Trond Berger		Hans Engen	

Styre

Styreleder / nestleder: Erik A. Dahl / Olav Sletbakk

	Medlem		Varamedlem – nummerorden / personlig	
Valgt av selgerne	Olav Sletbakk	Viken Skog BA	1. Nils Aakre	AT Skog BA
	Erik A. Dahl	Mjøsen Skog BA	2. Thorvald, Grini	Havass BA
	Mads R. Jensen	Glommen Skog BA	3. Olav Taskjelle	Vest Skog BA
	Jon Gultvedt	SB Skog	Per Kveset	Nortømmer AS
Valgt av kjøperne	Reidar Bergene Holm	Bergene Holm AS	Gisle Tronstad	InnTre AS
	Bernt Hvidsten	Peterson Linerb. AS	Øyvind Rognstad	Borregaard AS
	Morten Kristiansen	Moelven Timber AS	Ingmar Karlsen	Moelven Østerdalsbr. AS
	Steinar Asakskogen	Norske Skog ASA	Stein Altern	Södra Skog AS
Valgt av de ansatte	Håvard Juelsen		Kåre Haugaas	
	Christine Sandelin		Birger Wibe	
	Arnfinn Stubrud		Roy R. Espenes	

Telefon og adresser

Regionledelse			
Region	Regionleder	Telefon	E-post
1	Øyvind Skarvang	906 90 527	o.skarvang@m3n.no
2	Frode Nossun	971 74 198	f.nossun@m3n.no
4	Kåre Haugaas	415 19 197	k.haugaas@m3n.no
6	Jarle Hunstad	482 00 502	j.hunstad@m3n.no
7	Per Aamodt	951 50 163	p.aamodt@m3n.no
8	Inge Sveen	951 78 125	i.sveen@m3n.no
9	Peter Bækkelund	907 45 006	p.baekkelund@m3n.no
10	Håvard Juelsen	911 69 835	h.juelsen@m3n.no
Sentral administrasjon			
Funksjon	Navn	Telefon direkte	E-post
Adm. dir. fra 1.5.09	Anders Bjurulf	48 15 33 22	a.bjurulf@m3n.no
Senior rådgiver	Steinar Kristiansen	906 70 088	s.kristiansen@m3n.no
Inspektør	Asbjørn Skaug	916 03 864	a.skaug@m3n.no
Data- og adm.leder	Björg Tangen	900 69 308	b.tangen@m3n.no
Konsulent	Hans Engen	918 72 390	h.engen@m3n.no
Datakonsulent	Tom Hagen	901 89 394	t.hagen@m3n.no
Øk. konsulent	Randi Ringvoll	908 25 272	r.ringvoll@m3n.no
Inspektør	Syver Bratberg	977 00 701	s.bratberg@m3n.no
Hovedkontor		67 10 27 00	firmapost@m3n.no
Telefaksnummer		67 10 27 01	
Postadresse		Boks 217, 1377 Billingstad	
Besøksadresse		Billingstadsletta 19B, 1396 Billingstad	
Hjemmeside internett		http://www.m3n.no	
Organisasjons nummer		NO-953 007 940 MVA	



Norsk Tømmermåling 100 år